

# TOSSICODIPENDENZE ALCOLISMO E AIDS NEI GIOVANI



*Prof. Edoardo Colombo*

*Dipartimento di Medicina Clinica e Farmacologia*

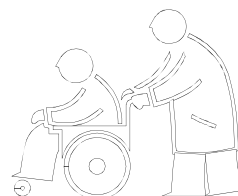
*Università dell' Insubria*



**Northwestern University Chicago**

# Le Tossicodipendenze

La dipendenza da una o più sostanze provoca malattie croniche, spesso inguaribili, che portano a degenerazione vari organi del corpo (cervello, fegato, rene, midollo osseo) ed a infezioni mortali o invalidanti (AIDS, epatite B, epatite C).



**Tabacco**

**Alcool**

**Eroina**

**Cocaina, Crack**

**Marijuana, Hascish**

**Exstasy**

**Popper**

**LSD**

**Ketamina**

**PCP**

**GHB**

**Amfetamine**

**2C-B**

**Smart-drugs**

**roba, pera, flash**

**neve, bamba, rock, sasso**

**fumo, erba, ganga, maria, skunk**

**cala, pasta, chicca, morbidone**

**rush, xxx**

**speed, acido, trip**

**kappa, magic key**

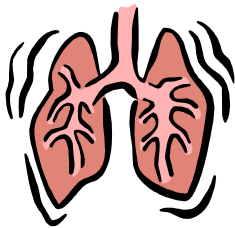
**polvere d'angelo, el diablito**

**liquid-e, gamma-o**

**ice, shaboo, crystal, perfettina**

**venus, nexus, erox**

**etnodroghe, biodroghe**



In chi fuma il rischio di emorragie cerebrali, ictus ed infarto cardiaco sono 35 volte maggiori rispetto a chi non fuma.

Il fumo provoca il carcinoma del polmone che è rapidamente mortale.

Anche il fumo passivo provoca il cancro ai polmoni.



# Cannabinoidi

## TETRAIDROCANNABINOLO (THC)

Marijuana	3%
Hashish	6%
Olio di Hashish	30-60%

Effetto eccitante, sedativo  
oppure allucinogeno,  
dose dipendente.



# Cannabinoidi

L'uso della cannabis  
induce **schizofrenia** e  
questo rischio è  
proporzionale alla  
frequenza del consumo.

Gli effetti sulla memoria  
sono fortissimi e  
possono nel tempo  
**modificare la  
personalità.**



# Exstasy



## MDMA

### metilen-diossi-metamfetamina

Quantità di principio attivo variabile:  
da 10 a 200 mg.

Nelle pasticche di ecstasy si trova di tutto, perché la produzione è fatta da dilettanti.

**Polvere, sabbia, stricnina, veleno per topi o per vermi,** questo si trova nelle pastiglie, come additivo o come ingrediente unico.

# Exstasy



L'ecstasy tende ad alterare la percezione della realtà.

Quando l'effetto finisce ci si sente depressi, irritabili, storditi.

In condizioni particolari la temperatura del corpo può salire fino a 43°C e può portare a morte per colpo di calore.

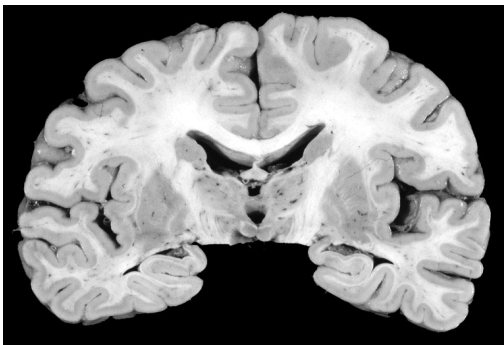
## "morbidone"



Si scioglie in acqua e lo si porta in giro con la bottiglietta di plastica, oppure lo si mischia al vodka tonic la sera e lo si offre agli amici.

Il "morbidone" - Exstasy in cristalli da bere – costa poco ed inonda le discoteche di Milano, soprattutto quelle frequentate dai giovanissimi.

## Exstasy



cervello normale

overdose da Exstasy

morte per emorragia cerebrale



# LSD

**Dietilamide dell'acido lisergico.**



E' un potente allucinogeno in grado di produrre effetti psichedelici a dosaggi di pochi microgrammi.

Viene assunto per via orale , impregnando fogli di carta simili a francobolli oppure in capsule.

# Cocaina

Estratta dalla foglia di coca, la polvere bianca di solito 'sniffata' gira ora anche in cristalli da fumare (Crack).

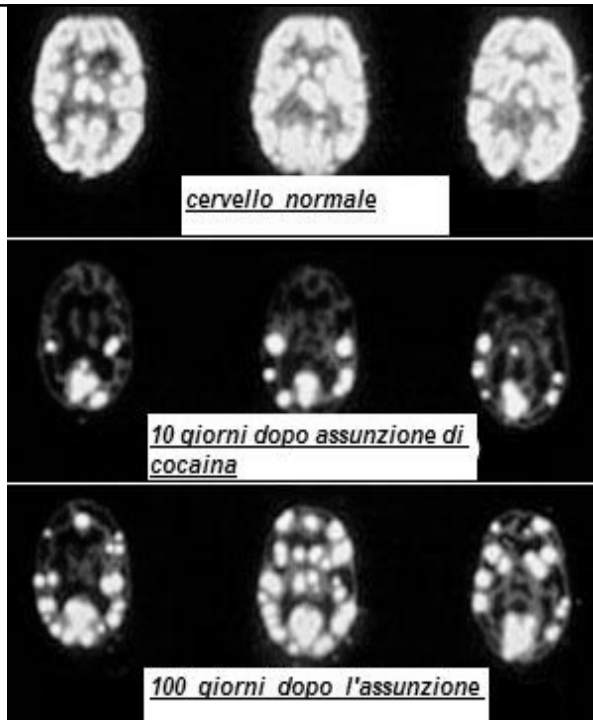
L'effetto della coca si esaurisce rapidamente; questo spinge a tirare di nuovo, e poi ancora, fino a non poterne più fare a meno.



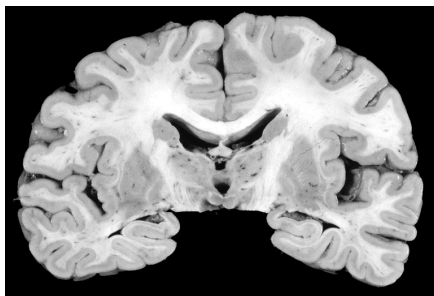
# Cocaina

L'effetto della cocaina sul cervello è devastante.

Dopo aver sniffato UNA SOLA VOLTA, ci vogliono più di 100 giorni per portare il cervello alle condizioni normali.

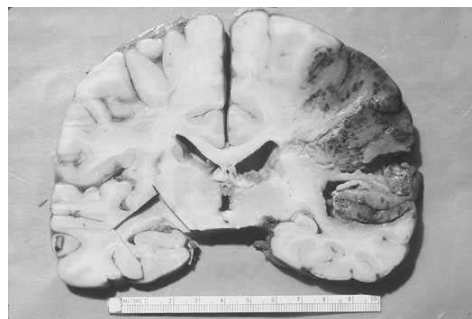


# Cocaina



**cervello normale**

**overdose da Cocaina  
morte per emorragia  
cerebrale**





## Eroina

Estratta dal papavero, la polvere bianca dell'eroina viene sniffata, fumata o iniettata.

I rischi maggiori sono legati all'overdose perché l'eroina è un farmaco molto tossico che deprime i centri nervosi della respirazione.



## Amfetamine

Sono pasticche, capsule, polvere e fiale usate per restare svegli, per controllare la fame, per sopportare la fatica.

Non sconfiggono affatto fame e fatica, semplicemente le mascherano.



# Amfetamine

Chi consuma amfetamine  
può diventare violento e  
paranoico.

Quando l'effetto finisce ci  
si sente stanchissimi,  
irritabili e depressi.



# Popper

Il popper è una sostanza  
liquida contenuta in  
bottigliette.

L'effetto sale dopo pochi  
secondi dall'inalazione  
e consiste in una  
brusca accelerazione  
del battito cardiaco.



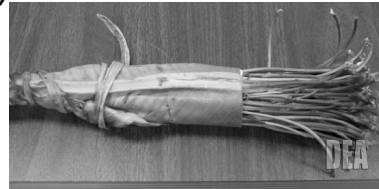
## Smart-drugs

Sono classificate in base alla loro struttura chimica.

A base efedrinica: Stargate

A base caffeinica : Red Bull

"Eco-droghe" : *salvia divinorum*,  
*loto blu*,  
*assenzio*,  
*khat*



## Smart-drugs

La Taurina è un aminoacido contenuto nella Red Bull (1000 mg) con un'azione simile a quella dell'insulina. E' spesso impiegata come anabolizzante.

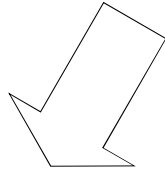
Una lattina di Red Bull contiene 80 mg di caffeina; la Coca-Cola ne contiene 35 mg.

In Francia è stata vietata in quanto contiene un concentrato troppo alto di caffeinici.

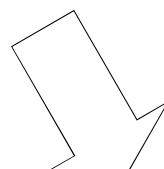
La Red Bull viene consumata anche a mischiata con l'alcool, soprattutto whisky (sbang).



## sostanze tossiche e comportamenti a rischio



VIOLENZA



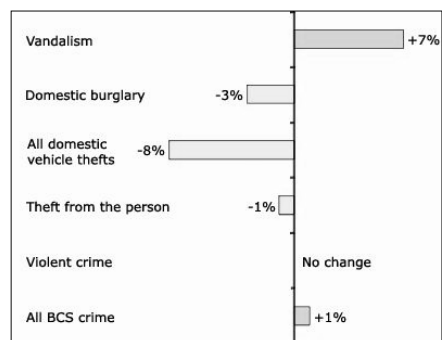
malattie  
trasmesse  
sessualmente

## Abuso di sostanze e violenza

Nel Regno Unito, il **57 %** dei ragazzi arrestati per atti di violenza ha consumato cannabis nell'ultimo mese.

Il **18 %** ha consumato eroina o cocaina nei trenta giorni precedenti l'arresto.

Il **50%** dei ragazzi arrestati abusa frequentemente di alcool.

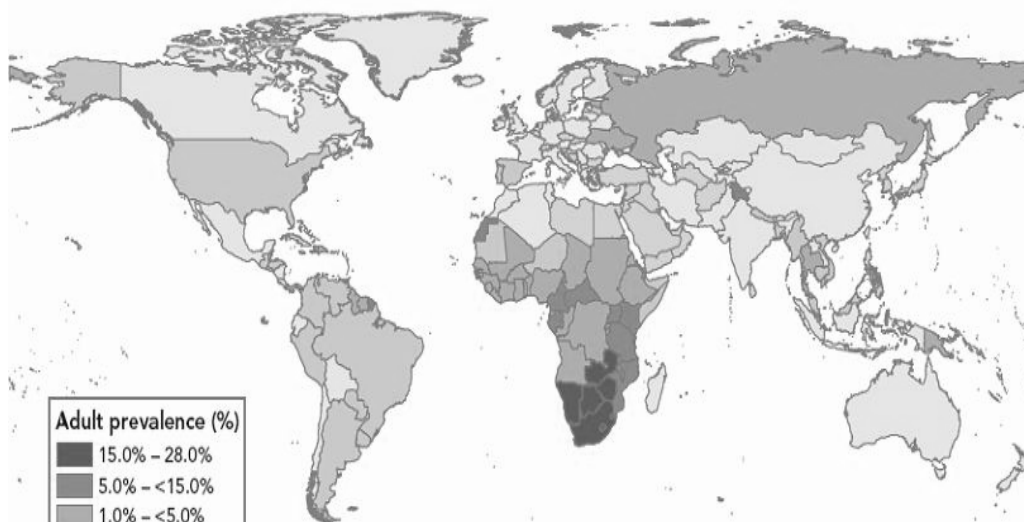


**crimereduction**

# HIV : Vie di Trasmissione

**Avere rapporti sessuali sotto l'effetto di sostanze stupefacenti aumenta il rischio di contrarre il virus HIV, perchè è più difficile dire di no ed è più difficile utilizzare correttamente il profilattico.**

**L'infezione da HIV, una volta diventata AIDS, è MORTALE.**



Adult prevalence (%)	
	15.0% - 28.0%
	5.0% - <15.0%
	1.0% - <5.0%
	0.5% - <1.0%
	0.1% - <0.5%
	<0.1%
	No data available


**AIDS cases in the World**

## **durante il 2008 14.000 infezioni da HIV al giorno !!**

700 infezioni al giorno avvengono in paesi  
con alto tenore di vita

circa il 50% delle nuove infezioni avviene  
in un'età compresa tra i 15 ed i 24 anni

in Europa la causa maggiore di  
trasmissione è il rapporto sessuale

**UNAIDS**  
JOINT UNITED NATIONS PROGRAMME ON HIV/AIDS

UNHCR  
UNICEF  
WFP  
UNDP  
UNFPA

UNODC  
ILO  
UNESCO  
WHO  
WORLD BANK

According to UNAIDS estimates,  
the largest numbers of people  
living with HIV in Western Europe  
are in Italy (**150.000**), Spain  
(**140.000**) and France (**130.000**).

Update at 31 December 2006

Year of report

EuroHIV

\* National data not available for two of the most severely affected countries: Italy, Spain

## ALCOLISMO

“ L'alcolismo è una malattia cronica caratterizzata dall'assunzione di sostanze alcoliche in misura superiore alle consuetudini comuni e tale da interferire con la salute del bevitore e con le sue relazioni interpersonali “

*OMS - Organizzazione Mondiale della Sanità*

Binge drinking

*bere per ubriacarsi, stordirsi....una volta ogni tanto cosa vuoi che sia....*

Il **48%** dei ragazzi e il **28%** delle ragazze beve alcolici almeno una volta alla settimana.

Il **25%** dei ragazzi e il **18%** delle ragazze consuma in una sola sera una grande quantità di alcool (1 bottiglia di vino o 5 bottiglie di birra o 6 bicchieri di superalcolici).



## **Alcool Superstar in TV**

E' di scena in tv ogni **13 minuti**, molto più spesso della sigaretta.

Viene sorvegliato da personaggi che risultano quasi sempre simpatici allo spettatore, in un contesto di convivialità e piacere, che ispira benessere e concentrazione.

## **Alcool**

L' Alcool raggiunge la concentrazione massima nel sangue dopo 30 - 90 minuti dalla sua assunzione.

L'Alcool penetra molto velocemente nel tessuto cerebrale.





## ETANOLO E CODICE DELLA STRADA

0,3 gr ‰ sensazione di rilassamento  
0,5 gr ‰ primi sintomi di intossicazione  
2,5 gr ‰ sintomi severi  
3,5 gr ‰ coma  
5,0 gr ‰ morte

### Art. 186 c.d.s.

tasso alcolico tra 0,5 e 0,8 → 3 – 6 mesi  
tasso alcolico tra 0,8 e 1,5 → 6 – 12 mesi  
tasso alcolico maggiore di 1,5 → 12 - 24 mesi



Ognuno di noi reagisce in modo personale all'Etanolo.

Ci sono sia persone che con un tasso alcolico sotto il limite fissato dal Codice della strada, non hanno più i riflessi normali, sia persone che "tengono" di più l'alcool.



## **Come si riconosce un alcolista?**

Un alcolista non ha segni distintivi: può essere un medico, un operaio, uno studente, un ingegnere, una casalinga.

Toglietevi dalla testa l'immagine dell'alcolista, sporco e mal vestito, che si aggira ubriaco per le strade di notte.



## **Quando si deve allarmare chi beve abitualmente alcool?**

Quando non riesce più a lasciare parte di ciò che sta bevendo nel bicchiere, perchè si sente spinto a finire TUTTO il contenuto del bicchiere.

oppure

Quando, al bar, ci si sente costretti a bere SOLO bevande alcoliche.

## **Cirrosi Epatica**

Nella cirrosi, le cellule normali del fegato sono danneggiate e sostituite da tessuto fibroso.

Questo impedisce al fegato di effettuare molte delle sue funzioni vitali.

La cirrosi è irreversibile e porta a morte, dopo alcuni anni, per insufficienza epatica.

## **Il "branco"**



Nel fenomeno dell'abuso di alcool in età giovanile, la parte principale viene esercitata dal gruppo di amici del quale si entra a far parte.

Così anche soggetti che all'inizio sono riluttanti a consumare bevande alcoliche, si adeguano per non essere emarginati o scherniti dai compagni.